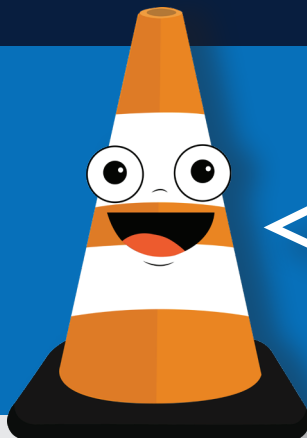


# 管道改进的 5 大步骤



## 内容概要

我们意识到如此规模的建设工程常常会出现很多问题，因而在此为您解答所有疑问。首先，在更换您所在街道的天然气管道时，需要执行以下五大步骤。详情请访问我们的网站 [pgworks.com/worksite.com](http://pgworks.com/worksite.com)

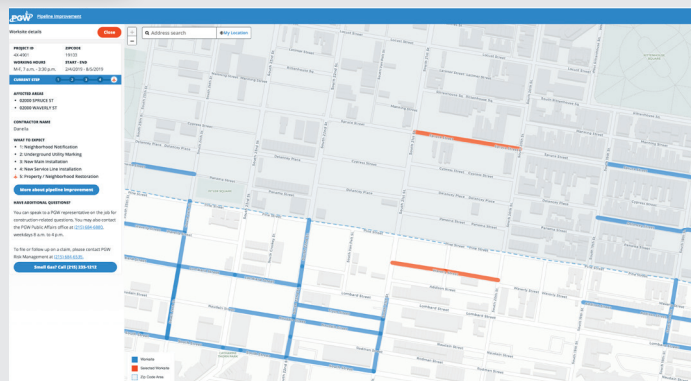


使用 CONAN 探索地图  
编辑 WORK  
发送短信至  
75308

### 步骤 1

#### 通知周边地区

PGW 员工和 / 或承包商会在管道工程开工至少三天前，使用门把挂牌通知周边地区的居民和企业。通常，每日施工时间基于该市公告的运营时间，即周一至周五，早上 7 点至下午 3 点，特殊施工段为早上 9 点至下午 3:30。同时采用标准停车通知形式，将停车限制张贴在受影响的街道上。



### 步骤 2

#### 标记地下公用设施

宾夕法尼亚州法律要求所有具有地下设施的企业，在挖掘工作开始之前定位并标记其公用设施线路。这个步骤简单却十分关键，可防止挖掘过程对现有地下公用设施造成的潜在损害，并防止可能给社区带来的危险和 / 或不便。

PGW 代表将使用黄色油漆标记您所在社区的全部现有 PGW 天然气管道位置。拟开挖的新天然气用户支线将以白色油漆标记。这种油漆不是永久性的，颜色将随时间推移褪去并可冲洗。其他机构使用不同颜色标记其公用设施线路，即蓝色表示供水 / 下水道，红色表示电力，橙色表示通信。



### 步骤 3

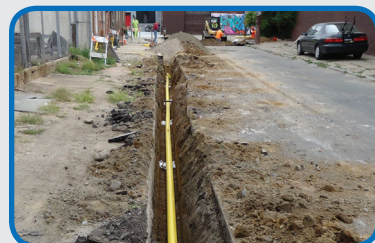
#### 铺设新总管

天然气管道通常位于街道靠近路缘的位置；全新且先进的天然气管道通常铺设在路缘旁的街道上。

为了铺设新的天然气管道，PGW 承包商将在街道和 / 或人行道上开挖管沟和洞口，用以铺设新的塑料或涂塑钢管。

此过程中，停放在施工区域的汽车必须移至未施工区域。施工之前，将张贴“禁止停车” (No Parking) 标识。若施工区域的汽车未被移走，我们的承包商将把汽车安置到施工区域之外最近的位置。

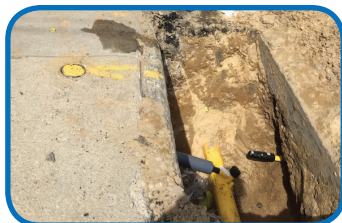
每日施工结束后，将覆盖沟槽和孔洞，同时确保所有设备的存放在整个项目过程不造成障碍。



# 管道改进的 5 大步骤

## 步骤 4

### 铺设新用户支线



天然气用户支线从您房屋外的总管延伸，并连接到房屋或企业的煤气表。铺设新的总管后（步骤 3），还需要重新挖掘街道以更换用户支线。

为完成此项工程，需要年满十八岁的经授权成年人许可 PGW 承包商进入您的房屋，使用天然气表和家用电器。

在步骤 4 中，施工人员至少需要进入您的房屋两次。

1. 工作人员将检查您现有的煤气表是否可用，对接入您房屋的管道支线升级换代。这可能需要暂时断开您的管道支线。

2. 工作人员将完成更换仪表、重新点燃天然气设备、安全检查等工作。

PGW 代表将直接与您联系，协调用户支线的铺设和仪表检查事宜。如果我们无法与您取得联系，将会在门上留下写有联系信息的便签。您可安排合适时间，以便我们上门为您恢复管道支线。



**注意：**仪表为 PGW 财产。您有责任让公用设施公司使用仪表，并确保仪表不受阻碍。

## 步骤 5

### 修复房屋 / 周边地区

天然气服务恢复后，PGW 将立即着手将周边地区修复至原始状态。修复分为两个步骤：

1. PGW 将立即使用泥土、岩石和铺路材料，“回填”因管道改进施工而开挖的沟槽和孔洞。“回填”是为最后工作的准备，旨在完全修复您的房屋。

2. PGW 将把工地修复成原样或更好状态，包括人行道、草坪和车道。由于我们无法控制天气和季节性条件，完全修复可能需要更多时间。

请注意，管道改进过程中的某些步骤可能需要几天甚至几周的时间。敬请耐心等待。



## 有问题？

您可在施工过程中联系 PGW 代表，咨询施工相关问题，也可与 PGW 公共事务办公室联系。PGW 工地按邮政编码列出，欲获取详细信息，请访问：  
[pgworks/worksites](http://pgworks/worksites)。

关注 CONAN 的 twitter  
@MyPGWCommunity #conewatch



编辑 WORK  
发送短信至 75308

